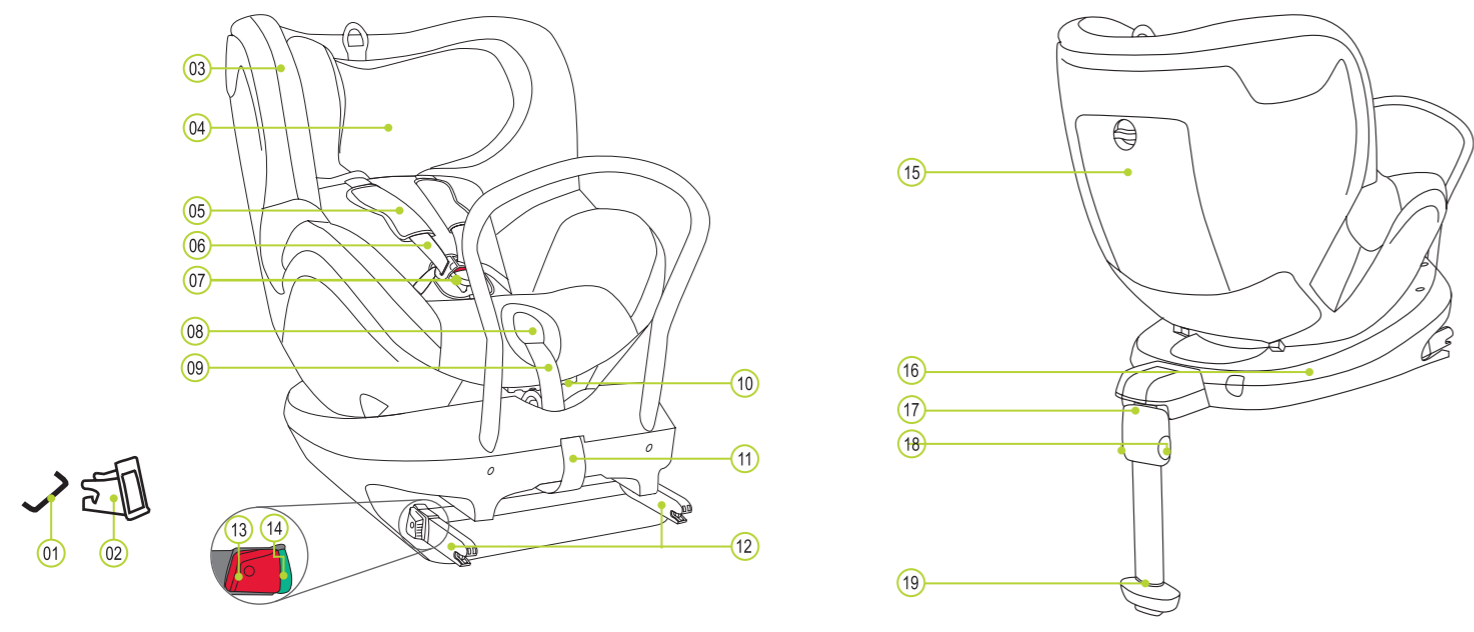


ОБЩ ПРЕГЛЕД НА ПРОДУКТА



- | | | | |
|--|-----------------------------------|----------------------------|----------------------------------|
| 01 Точки на фиксиране на ISOFIX (кола) | 06 Колани за раменете | 11 Текстилна примка | 16 DUALFIX база |
| 02 Водачи на ISOFIX | 07 Катарамка | 12 Застопоряващи рамена | 17 Подпорно краче |
| 03 Калъф | 08 Бутон за регулиране | 13 Бутон за освобождаване | 18 Бутони за регулиране |
| 04 Облегалка за главата | 09 Колан за регулиране | 14 Индикатори на ISOFIX | 19 Индикатор на подпорното краче |
| 05 Подложки на коланите за раменете | 10 Бутон за регулиране на наклона | 15 Отделение за съхранение | |

BRITAX RÖMER детско столче за кола	Тествано и сертифицирано според ECE* R 44/04	
	Група	Телесно тегло
DUALFIX	0+ & 1	0 до 18 кг

*ECE = European Standard for Child Safety Equipment или европейски стандарт за оборудване за детска безопасност

- Детското столче е конструирано, тествано и сертифицирано според изискванията на европейския стандарт за оборудване за детска безопасност (ECE R 44/04). Маркировката от теста E (в кръгче) и сертификационният номер се намират на оранжевия сертификационен стикер (стикерът на детското столче).
- Тази сертификация ще се деваидизира, ако правите промени по детското столче.
- Детското столче DUALFIX трябва да се използва единствено за безопасяване на детето в колата. То никога не бива да се използва за столче или за играчка у дома.
- Опасност от нараняване поради неразрешени модификации! Неразрешените технически модификации могат да влошат или напълно да елиминират защитните качества на столчето. НЕ извършвайте каквито и да е технически модификации на детското столче.
- Използвайте детското столче единствено по начина, който е описан в инструкциите за потребителя.

ФУНКЦИЯ "ЛЕСЕН ДОСТЪП"

Системата DUALFIX за въртене на столчето на 360°, която улеснява разполагането в и изваждането на вашето дете от детското столче (функция "Лесен достъп").

DUALFIX разполага със сив бутон за безопасност 20, който трябва да се натисне при промяна между група 0+ и група 1. Сивият бутон за безопасност 20 предотвратява използването по погрешка на детското столче в група, която не е за вашето дете.

Когато се използва с гръб към движението:

Група 0+ (0-13 кг)

1. Хванете бутон за регулиране на наклона 10 и поставете детското столче в максимално наклонено положение.

2. Натиснете сивия бутон за въртене 23 и завъртете столчето на 90° в режим "Лесен достъп"

ВНИМАНИЕ! Преди всяко пътуване: уверете се, че въртящата се част на детското столче е напълно застопорена, като проверите дали столчето е във фиксирано положение.

Когато се използва по посока на движението:

Група 1 (9-18 кг)

1. Хванете бутон за регулиране на наклона 10 и поставете детското столче в максимално наклонено положение.

2. Натиснете сивия бутон за въртене 23 и завъртете столчето на 90° в режим "Лесен достъп"

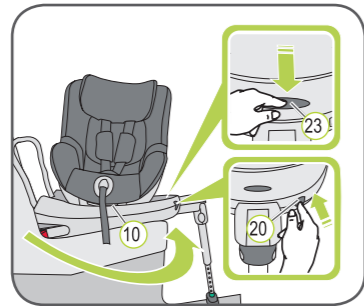
ВНИМАНИЕ! Преди всяко пътуване: уверете се, че въртящата се част на детското столче е напълно захваната, като се опитате да завъртите столчето и в двете посоки.

Група 1 (9-18 кг)

1. Хванете бутон за регулиране на наклона 10 и поставете детското столче, докато натискате сивия бутон за безопасност 20 във възможно най-изправено положение.

2. Натиснете сивия бутон за въртене 23 и завъртете столчето на 90° в режим "Лесен достъп"

ВНИМАНИЕ! Преди всяко пътуване: уверете се, че въртящата се част на детското столче е напълно захваната, като се опитате да завъртите столчето и в двете посоки.



BRITAX EXCELSIOR LIMITED
1 Churchill Way West
Andover
Hampshire SP10 3UW
United Kingdom
BRITAX RÖMER
Kindersicherheit GmbH
Blaubauer Straße 71
D-89077 Ulm
Germany

t: +44 (0) 1264 333343
f: +44 (0) 1264 334146
e: helpline@uk.britaxeurope.com
www.britax.eu

t: +49 (0) 731 9345-199/-299
f: +49 (0) 731 9345-210
e: info@de.britaxeurope.com
www.roemer.eu

ИЗПОЛЗВАНЕ В КОЛАТА

Съблюдавайте инструкциите за употреба на системите за пасивна детска безопасност, описани в наръчника на собственика за вашата кола.

Столчето може да се използва във всички коли, снабдени със системите за захващане ISOFIX. Потърсете в наръчника на собственика за колата информация относно столчетата, които са одобрени за поставяне на детски столчета в класа 0-18 кг.

Закрепването с ISOFIX и подпорно краче е на основата на полу-универсално одобрение. Столчето може да се използва само в онези коли, които са посочени в приложния списък на типа превозно средство. Този списък се актуализира постоянно. Последната редакция може да се получи от нас или от www.britax.eu / www.roemer.eu.

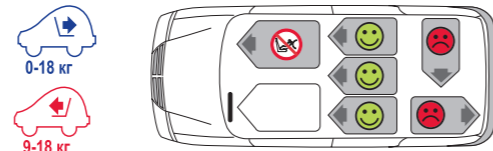
Можете за използвате вашето детско столче за кола, както следва:

По посока на движението	Да ¹⁾
Срещу посоката на движението	Да ¹⁾
С 2-точков или 3-точков колан за кола	Не
На седалки, снабдени с: Фиксаторите ISOFIX (между повърхността на седалката и облегалката)	Да ²⁾

(Спазвайте приложените разпоредби във вашата страна)

1) По посока на движението 9-18 кг / Срещу посоката на движението 0-18 кг

2) По посока на движението 9-18 кг: Ако има предна въздушна възглавница: Плъзнете седалката на пътника силно назад и вижте инструкциите в наръчника на собственика. Срещу посоката на движението 0-18 кг: Не използвайте върху седалките на пътника с предна въздушна възглавница!



СЛЕДВАЩИ ДЕТСКИ СТОЛЧЕТА

BRITAX RÖMER Детски столчета		Тестване и сертифициране в съответствие с ECE R 44/04	
Обърнати назад	Обърнати напред	Група	Телесно тегло
MAX-WAY		1-2	9-25 кг
MULTI-TECH 2		1-2	9-25 кг
	KIDFIX / KIDFIX SICT	2-3	15-36 кг
	KID / KID plus	2-3	15-36 кг

ГРИЖА И ПОДДРЪЖКА

Грижи за катарамката

Изключително важно за безопасността на детето е катарамката да работи добре. Неизправностите на катарамката обикновено възникват от натрупване на замърсяване или чужди тела. Неизправности са, както следва:

- Резенцата на катарамката се повдигат бавно, когато се натисне червеният бутон за освобождаване.
- Резенцата на катарамката не се връщат в заключено положение (т.е. те се повдигат отново, ако опитате да ги бугнете навътре).
- Резенцата на катарамката сработват, без да се чуе „щрак“.
- Резенцата на катарамката трудно се вмъкват (усещате съпротивление).
- Катарамката се отваря само с голямо усилие.

Решение на проблема

Измийте катарамката, за да възстановите нормалната ѝ работа.

Почистване на калъфа

Внимавайте да използвате само оригинални резервни калъфи на BRITAX RÖMER, тъй като калъфът е неделима част от детското столче и играе важна роля в обезпечаването на нормалното функциониране на системата. Резервни калъфи за детското столче ще намерите при продавача.

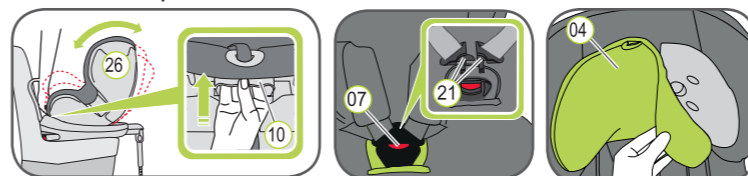
- Детското столче не бива да се използва без калъф.
- Калъфът може да се сваля и пере с умерено силен перилен препарат при програма на пералнята за деликатни тъкани (30 °C). Съблюдавайте указанията от етикета за пране на калъфа.
- Пластмасовите части може да се почистват със сапунена вода. Не използвайте проникващи почистващи препарати (например разтворители).
- Коланите може да се изперат в хладка сапунена вода.

- Подложките на коланите може да се изперат в хладка сапунена вода.

ВНИМАНИЕ! Никога не сваляйте резенцата на катарамката 21 от коланите.

ВНИМАНИЕ! Детското столче не бива да се използва без калъф.

Сваляне на калъфа



- Хванете бутон за регулиране на наклона 10 и преместете корпуса на столчето 26 надолу в изправено положение.

УКАЗАНИЯ ЗА ПОЛАГАНЕ НА ГРИЖИ

ВНИМАНИЕ! За да гарантирате, че детското столче ще демонстрира напълно защитната си функция:

- В случай на пътен инцидент със скорост на сблъсък над 10 км/ч е възможно детското столче да бъде повредено, но повредата да не бъде открита незабавно. В подобен случай детското столче трябва да бъде сменено. Изхвърлете го по подходящ начин.
- Редовно проверявайте всички важни части за повреди. Уверете се, че механичните компоненти в частност са в идеално работно състояние.
- За да не се стигне до повреда, се уверете, че детското столче не се притиска между твърди предмети (вратата на колата, плъзгачите на седалките и пр.).
- Винаги проверявайте детското столче, ако е било повредено (например изпуснато).
- Никога не смазвайте и не гресирайте частите на детското столче.
- За да защитите както трябва вашето дете, е задължително да монтирате и да използвате DUALFIX точно както е описано в настоящото ръководство.

Спазвайте разпоредбите за изхвърляне на отпадъци във вашата страна.

Изхвърляне на опаковката	Контейнер за картон
Калъф	Остатъчни отпадъци, термична обработка
Пластмасови части	В съответствие с етикета на означения контейнер
Метални части	Контейнер за метал
Колани	Контейнер за полиестер
Катарамка и ключалка	Остатъчни отпадъци

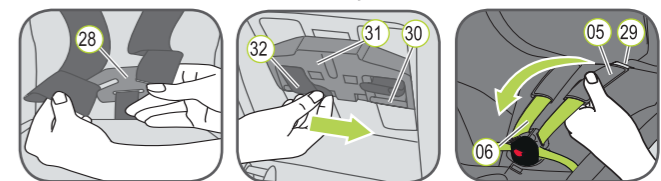
- Разхлабете коланите възможно най-много.
- Отворете катарамката 07 (натиснете червения бутон).
- Свалете облегалката за глава 04 до най-ниската ѝ позиция.
- Свалете калъфа от облегалката за глава 04.
- Откопчайте кочетата отляво и отдясно в задната част на калъфа.
- Откачете еластичния шев на калъфа под ръба на корпуса на столчето.
- СВЪЕТ: Започнете при дръжките отстрани и в горния край на корпуса на столчето.
- Издърпайте калъфа нагоре и над гнездото на механизма за регулиране на коланите.
- Извадете катарамката 07 и края на колана от калъфа.
- Издърпайте калъфа леко нагоре и след това го сложете със срез върху облегалката за глава 04.

Връщане на калъфа на място:

Просто следвайте стъпките в обратен ред.

ВНИМАНИЕ! Проверете дали коланите не са се усукали и дали са правилно промушени през отворите за колани в калъфа.

Сваляне на подложките на коланите за раменете:



- Разхлабете 5-точковия колан на детското столче до възможния максимум. Откачете коланите за раменете 06 върху гърба детското столче от свързващата част 28.
- Издърпайте под двете подложки на коланите за раменете 05 и двата колана за раменете 06 напред през отворите 29. (Предна страна на детското столче)
- Измъкнете примките на колана 32 от пластмасовите удължители 30 на регулатора на височината на коланите за раменете 05.
- Издърпайте подложките на коланите за раменете 05 през отворите 29 отпред.
- Свалете подложките на коланите за раменете 05 от коланите за раменете 06.

Връщане на място на подложките на коланите за раменете:

Просто следвайте стъпките в обратен ред.

ВНИМАНИЕ! Никога не използвайте детското столче без правилно поставени подложки на коланите за раменете.

0 – 18 кг
9 – 18 кг
* 0 ~ 4 год.

britax

DUALFIX

Указания за потребителя

BG



EDV-Nr. 2000009861 14/08

⚠ Отделете време, за да прочетете внимателно тези инструкции, и винаги ги дръжте под ръка в определения за тях джоб на детското столче.

⚠ За безопасността на всички в колата:

В случай на аварийно спиране или на пътен инцидент, лица или предмети, които не са добре закрепени в колата, могат да наранят другите пътници в колата.

Поради тази причина винаги проверявайте следното:

- дали облегалките на седалките в колата са застопорени (напр. дали е задействано лостчето на съващата се задна седалка).
- дали всички тежки или остри предмети в колата (напр. багажният рафт) са добре закрепени.
- дали всички в колата са сложили предпазните си колани.
- дали детското столче винаги е добре закрепено в колата чрез прикрепващите приспособления за ISOFIX, дори когато столчето е празно.

⚠ За безопасността на вашето дете :

- Колкото по-плътнo пасват коланите по тялото на детето, толкова по-безопасно ще се вози то.
- Никога не оставяйте детето без надзор в детското столче в колата.

- Използване на задната седалка:
Преместете предната седалка толкова напред, че краката на детето да не ритат облегалката на предната седалка (за да се предотврати евентуално нараняване).
- Детското столче може да се нагрее на пряка слънчева светлина. Внимание: Детската кожа е деликатна и може да се нарани от това. Защитете детското столче от интензивна пряка слънчева светлина, когато не се използва.
- Разрешавайте на детето да влиза и излиза от колата само от страната на тротоара.
- Спирайте по време на дълги пътувания, за да може детето да потича и да поиграе.

⚠ За безопасността на колата:

Някои покрития на автомобилни седалки са направени от по-деликатни материали (напр. велур, кожа и пр.) и може да получат протривания, когато се използва детско столче. За най-добра защита на покритието на седалките препоръчваме да използвате протектора за седалки BRITAX RÖMER, който е част от нашата гама аксесоари.

МОНТАЖ

Подготвителни процедури



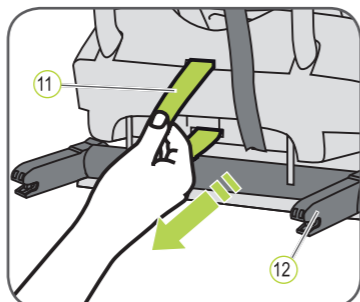
- Ако в колата няма стандартно монтирани водачи на ISOFIX, скрепете двата водача (02), предоставени със столчето*, така че прорезът да сочи напред към двете точки на фиксиране на ISOFIX (01) в колата.

СЪВЕТ: Точките на фиксиране на ISOFIX се намират между повърхността и облегалката на седалката в колата.

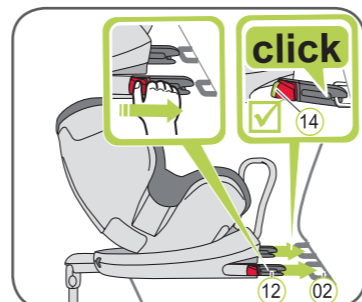
- Преместете ограничителя за глава на седалката в горно положение.

* Водачите правят по-лесно поставянето на детското столче с помощта на точките на фиксиране на ISOFIX и предотвратяват повреди на покритието на столчето. Когато не се използват, те трябва да се свалят и да се запазят на сигурно място. При коли със съващи се облегалки водачите трябва се свалят, преди седалката да се сгъне.

Проблемите, които се появяват обикновено са причинени от замърсяване и чужди тела по водачите и куките. За да отстраните подобни проблеми, почистете замърсяването и чуждите тела.

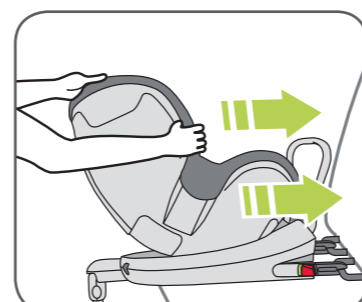


- Издърпайте сивата текстилна примка (11), за да изкарате и двете застопоряващи рамена (12).
- Поставете детското столче по посоката на пътуване, обърнато назад, върху седалката на колата.

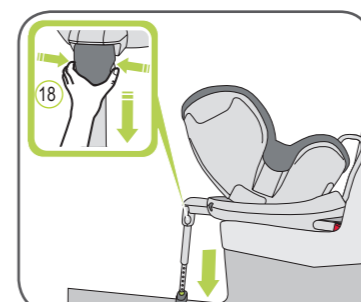


- Хванете детското столче с двете ръце и плъзнете двете застопоряващи рамена (12) здраво във водачите (02), докато застопоряващите рамена се застопорят с прищракващ звук и от двете страни. Зелените индикатори на ISOFIX (14) трябва вече да се виждат и от двете страни.

⚠ ВНИМАНИЕ! Застопоряващите рамена са правилно застопорени само когато и двата индикатора на ISOFIX (14) са изцяло зелени.



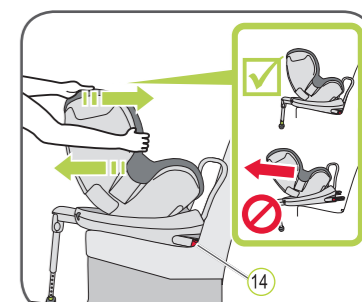
- Натиснете детското столче с достатъчна сила до възможно най-задно положение.



- Издърпайте подпорното краче (17) възможно най-далеч от гърба на детското столче.
- Натиснете и двата бутона за регулиране (18) и изтеглете подпорното краче (17), докато не стъпи здраво върху пода на колата.



- Индикаторът на подпорното краче (19) трябва да е изцяло зелен.
- ⚠ ВНИМАНИЕ!** Подпорното краче (17) никога не трябва да виси във въздуха или да се опира на други предмети. Освен това се уверете, че подпорното краче (17) не повдига базата DUALFIX (16) от повърхността на седалката.

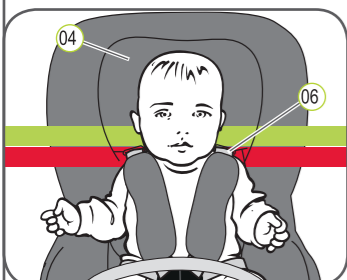


- Разтърсете детското столче, за да се уверите, че е сигурно прикрепено, и проверете отново индикаторите на ISOFIX (14), за да сте сигурни, че и двата са напълно зелени.

→ Сега вашата седалка за кола е напълно монтирана

- Следвайте стъпките в раздела „ОСИГУРЯВАНЕ НА БЕЗОПАСНОСТТА НА ВАШЕТО ДЕТЕ“.

ОСИГУРЯВАНЕ НА БЕЗОПАСНОСТТА НА ВАШЕТО ДЕТЕ

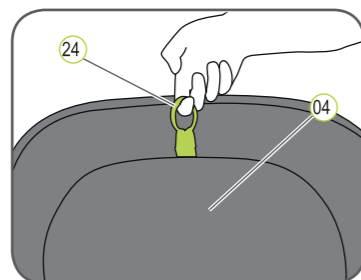


Правилно нагласената облегалка за глава (04) гарантира най-добра защита за детето в детското столче:

Облегалката за глава (04) трябва да се нагласи така, че коланите за раменете (06) да са на същото ниво като раменете на детето или малко по-високо.

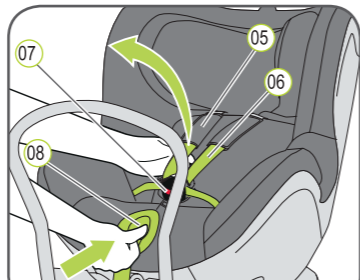
Коланите за раменете (06) трябва да са на височината на или малко над височината на раменете на детето.

▶ Коланите за раменете (06) не трябва да минават зад гърба на детето или на височината на ушите или над ушите.



- Издърпайте нагоре регулиращата халка (24) на облегалката за глава (04).

- Преместете облегалката за глава (04) до правилната височина на коланите за раменете и проверете дали е добре закрепена, като леко я плъзнете (04) надолу.



- Отворете катарамката (07) (натиснете червения бутон)

- Натиснете бутон за регулиране (08), като в същото време издърпате двата колана за раменете (06) напред. Не издърпайте за подложките на коланите (05).

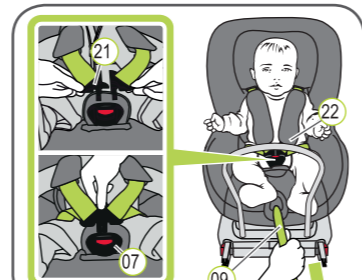
- Нека детето ви да седне в детското столче.

- Насочете двете резенца на катарамките (21) заедно и ги скрепете, преди да ги поставите в катарамката (07) – това трябва да издаде прищракващ звук.

- Издърпайте колана за регулиране (09), докато катарамката не прилегне и не се доближи до тялото на детето.

⚠ ВНИМАНИЕ! Изтеглете колана за регулиране напред.

⚠ ВНИМАНИЕ! Коланите за бедрата (22) трябва да се позиционират възможно най-ниско над бедрата на вашето дете.



ПОЗИЦИИ НА НАКЛОН



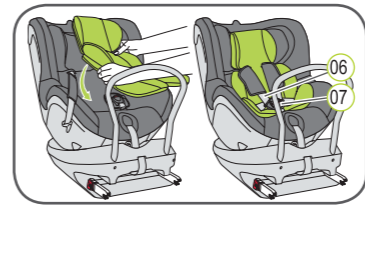
DUALFIX може да бъде поставен в най-различни позиции. Можете да промените позицията на наклона, докато детето е разположено в столчето.

Най-наклонената позиция осигурява най-удобното положение на детето ви за спане.

За по-малки деца на възраст 0-6 месеца използвайте столчето в неговата най-наклонена позиция с подложката за бебета, за да се гарантира, че гърбнакът на детето има опора по време на сън.

За промяна на позицията хванете бутон за регулиране на наклона (10) и бутнете столчето в желаното положение.

ПОДЛОЖКА ЗА БЕБЕТА

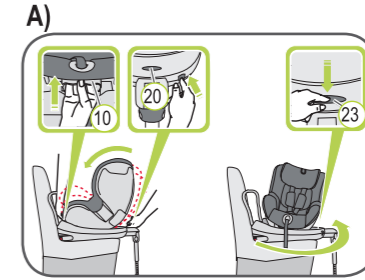


Подложката за бебета може да се използва за деца на възраст 0 - 6 месеца. Подложката за бебета гарантира, че гърбнакът на вашето бебе има опора по време на пътуване. Монтаж на подложката за бебета:

- Поставете подложката за бебета в детското столче и прекарайте и двата колана за раменете (06) над подложката за раменете (06) над подложката за раменете.
- Плъзнете катарамката (07) и подложката за раменете през отвора на подложката за бебета.

⚠ ВНИМАНИЕ! Уверете се, че детето ви е винаги надеждно притегнато.

ФУНКЦИЯ "ЗАВЪРТАНЕ" + ПРОМЯНА НА ГРУПИТЕ



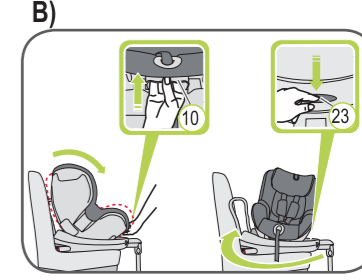
DUALFIX разполага със сив бутон за безопасност (20), който трябва да се натисне, когато извършвате промяна между група 0+ и група 1. Сивият бутон за безопасност (20) предотвратява използването по погрешка на детското столче в група, която не е за вашето дете.

A) За да извършите промяна от обърнато назад към обърнато напред столче:

- Хванете бутон за регулиране на наклона (10) и натиснете детското столче, докато натискате сивия бутон за безопасност (20) във възможно най-изправено положение.
- Натиснете сивия бутон за въртене (23) и завъртете столчето по посоката на пътуване.

⚠ ВНИМАНИЕ! Преди всяко пътуване: уверете се, че въртящата се част на детското столче е напълно захваната, като се опитате да завъртите столчето и в двете посоки.

⚠ ВНИМАНИЕ! Не използвайте детското столче обърнато напред, когато детето ви тежи по-малко от 9 кг.



B) За да извършите промяна от обърнато напред към обърнато назад столче:

- Хванете бутон за регулиране на наклона (10) и поставете детското столче в максимално наклонено положение
- Натиснете сивия бутон за въртене (23) и завъртете столчето обратно по посоката на пътуване --> сега детското столче е в режим обърнато назад за група 1 (9-18 кг) Ако искате да използвате детското столче обърнато назад в група 0+ (0-13 кг): Хванете бутон за регулиране на наклона (10) и натиснете детското столче, докато натискате сивия бутон за безопасност (20), във възможно най-наклонено положение

⚠ ВНИМАНИЕ! Преди всяко пътуване: уверете се, че детското столче е в правилната група и конфигурация за вашето дете

⚠ За безопасността на вашето дете проверявайте преди всяко пътуване с колата следното:

- дали детското столче е захванато от двете страни със застопоряващите рамена ISOFIX (12) в точките на фиксиране на ISOFIX (01) и дали и двата индикатора на ISOFIX (14) са напълно зелени;
- дали детското столче е здраво пристегнато;
- дали подпорното краче е стъпило здраво върху пода на колата и дали индикаторът на подпорното краче (19) е зелен;
- дали коланите на детското столче са достатъчно близо до тялото, без да ограничават детето;
- дали коланите на раменете (06) са добре нагласени и дали не са усукани;
- дали подложките на коланите (05) са на правилното място на тялото на детето;
- дали резенцата (21) са захванати в катарамката (07).

⚠ ВНИМАНИЕ! Ако детето прави опит да отвори сивите бутони за освобождаване на ISOFIX (13) или катарамката (07), задължително спрете при първа възможност. Проверете дали детското столче е добре прикрепено и се уверете, че детето е в безопасност. Научете детето, че има определени опасности.

Сваляне на детското столче с ISOFIX

- Натиснете и двата бутон за регулиране (18) и плъзнете долната секция на подпорното краче (17) в горната секция, докато се прибере напълно. Освободете бутоните за регулиране (18), за да го фиксирате в положението му за съхраняване
- Натиснете зеления индикатор на ISOFIX (14) и червения бутон за освобождаване (13) върху двете застопоряващи рамена (12) един към друг. Застопоряващите рамена (12) се освобождават.
- Плъзнете застопоряващите рамена на ISOFIX (12) отново в корпуса на столчето (26)

→ Чува се потропяване, когато застопоряващите рамена се прибират вътре.

СЪВЕТ: Застопоряващите рамена се предпазват от повреда, когато се прибират в основата на столчето.

⚠ ВНИМАНИЕ! Извадете детското столче от колата. Детското столче не бива никога да се вози в колата, ако не е правилно закрепено.